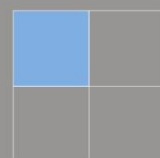




ROZVOJOVÝ PLÁN OBCE SVĚTÍ

2015 - 2025



Zpracovatelský tým:

Centrum investic, rozvoje a inovací

Soukenická 54
500 03 Hradec Králové
tel.: +420 495 817 802
e-mail: info@cirihk.cz
www.cirihk.cz



a

Obec Světí

Světí 1
503 12 Všešary
tel.: +420 606 649 132
e-mail: obec@sveti.cz
www.sveti.cz



Poděkování patří všem občanům obce Světí, kteří se zapojili do dotazníkového šetření nebo se zúčastnili veřejného projednání, ale i těm, kteří se aktivně podílí na rozvojových aktivitách v obci.

Obsah

1	Úvod	5
2	Charakteristika obce.....	6
2.1	Základní údaje o obci.....	6
2.2	Obyvatelstvo.....	8
2.3	Technická infrastruktura a občanská vybavenost	12
2.4	Podnikání a konkurenceschopnost.....	14
2.5	Hospodaření obce	16
2.6	Spolkový život.....	19
2.7	Životní prostředí	19
3	Názorový průzkum veřejnosti	21
3.1	Cíle dotazníkového šetření	21
3.2	Základní charakteristiky respondentů	22
3.3	Analytická část.....	23
3.3.1	Obecná míra spokojenosti.....	23
3.3.2	Největší klady obce z pohledu respondentů	25
3.3.3	Nejzávažnější problémy obce z pohledu respondentů	25
3.3.4	Preferované oblasti investic	26
3.3.5	Závěrečné připomínky respondentů	27
4	Hlavní klady obce.....	28
5	Hlavní problémy obce.....	29
6	Rozvojové směry obce.....	30
7	Vazba na strategické dokumenty	34

1 Úvod

Dokument Rozvojový plán obce Světí byl vypracován během roku 2014 a v historii této obce jde o zcela první koncepční dokument zabývající se jejím komplexním rozvojem.

Základním účelem koncepce je prezentace konsensu místních aktérů a obyvatel na rozvojových potřebách obce. Při přípravě koncepce jsme vycházeli z principů a metodik strategického plánování rozvoje obcí používaných v Evropské unii, a také z vlastních zkušeností při pořizování strategických dokumentů u různorodého typu obcí a organizací.

Dokument nebyl připraven výlučně expertní metodou, ale na zpracování a výsledné podobě této koncepce se společně s Centrem investic, rozvoje a inovací podíleli zástupci a občané obce Světí. V srpnu 2014 proběhlo setkání se zástupci obce, na kterém jsme nástroj strategického plánování představili, diskutovali nad účelem a jeho potřebností, probírali hlavní problémy, se kterými se obec potýká.

Základním východiskem této koncepce je výstižná analýza obce, která reflektuje historický vývoj a aktuální situaci obce Světí a jsou zde popsány a hodnoceny nejrůznější faktory ovlivňující život v obci. K hlavním tématům řešeným v analytické části patří demografický vývoj v obci, vzdělanostní struktura obyvatelstva, občanská vybavenost obce, spolkový život, nebo hospodářství. Analytická část je doplněna výsledky dotazníkového šetření, které bylo realizováno mezi obyvateli obce starší 15 let. V tomto šetření jsme identifikovali spokojenost občanů s životem v obci, dále co považují za největší problémy obce a jejich preference v oblasti investic. Analytická část je zakončena zpracovanou analýzou silných a slabých stránek, na jejímž zpracování se na jednom ze setkání podíleli přítomní zástupci obce Světí.

Jakým směrem se bude obec v příštích letech rozvíjet je předmětem návrhové části koncepce. Rozvojový plán obce Světí je široce pojatý záměr rozvoje, který nemá ambice být naplněn v příštím roce nebo dvou, ale v horizontu deseti let. V této podobě pomůže koncepce sjednotit pohled na celkový rozvoj obce, definovat střednědobé cíle a priority obce a na tyto cíle navázat konkrétní rozvojové projekty.

Sama existence koncepce však v žádném případě neznamená jistotu úspěšného rozvoje obce. Vlastní zlepšení a odstranění některých problémů je možné pouze za předpokladu úspěšné realizace konkrétních rozvojových aktivit.

Tým konzultantů Centra investic, rozvoje a inovací

2 Charakteristika obce

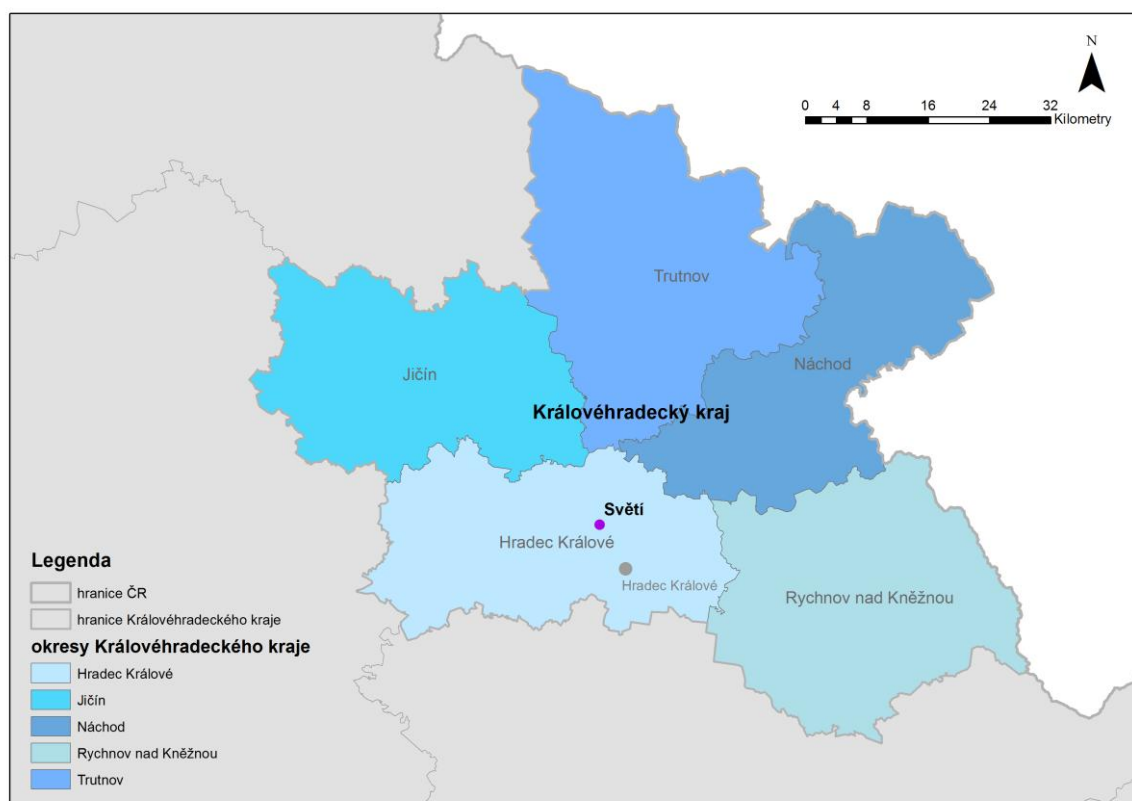
2.1 Základní údaje o obci

Obec Světí se nachází v Královéhradeckém kraji zhruba 7,5 km severozápadně od krajského města Hradec Králové. Geografická poloha obce je 50° 25' severní zeměpisné šířky a 15° 77' východní délky. Obec Světí náleží z hlediska administrativně-správní struktury na úrovni NUTS II do oblasti Severovýchod, na úrovni NUTS III do Královéhradeckého kraje a na úrovni NUTS IV do okresu Hradec Králové.

Obec Světí leží v blízkosti silnice I. třídy č. I/33 (Hradec Králové - Jaroměř - Náchod - Polsko), která je jednou z nejvýznamnějších silničních tras v Královéhradeckém kraji. S touto silnicí je spojena silnicí III. třídy č. III/3253, která dále pokračuje do obce Všešary, kterou prochází rychlostní silnice R35, která představuje v současných plánech české dálniční sítě tzv. severní páteřní trasu spojující Čechy a Moravu.

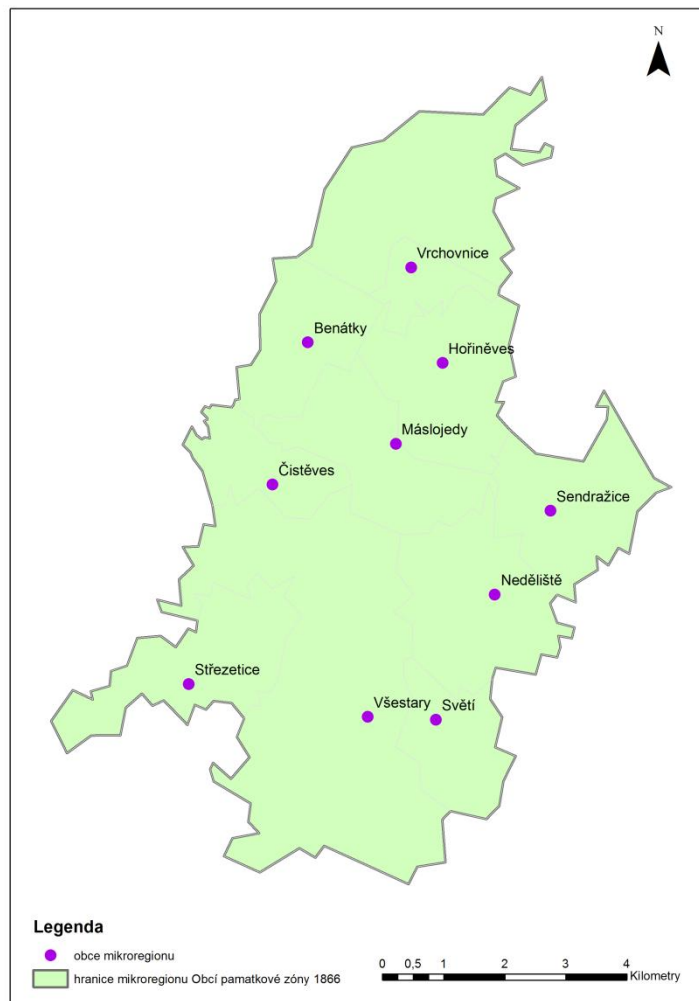
Průměrná nadmořská výška obce je 285 m. Světí sousedí s obcemi Neděliště, Předměřice nad Labem, Bříza, Všešary a Rozběřice. Obec se skládá z jedné sídelní jednotky a jednoho katastrálního území o celkové rozloze 320 ha (k 31. 12. 2013).

Obrázek 1 - Poloha obce Světí v rámci Královéhradeckého kraje



Není zcela jasné, proč obec získala své nynější jméno. V prvních písemných zmínkách je označována jako Světy, Světín, Svěci, od r. 1436 je, však používán výhradně název Světí. Z vykopávek lze usuzovat, že místo bylo osídleno již v mladší době bronzové, písemné zprávy jsou však až od r. 1365, kdy obec, dvůr a kostel patřily německým rytířům v Hradci Králové. Kostel sv. Ondřeje, který je dominantou obce, je zapsán v seznamu nemovitých kulturních památek.

Obec zatupuje starosta neuvolněný pro výkon své funkce. Zastupitelstvo obce, které má celkem sedm členů zřídilo dle zákona č. 128/2000 sb. o obcích jako své iniciativní a kontrolní orgány šest výborů zastupitelstva, ze zákona finanční výbor a kontrolní výbor a dále stavební výbor, sociální, kulturní a pořádkový výbor. Podle rozsahu přenesené působnosti patří Světí do kategorie obcí I. typu. Obec spadá do správního území obce s rozšířenou působností (ORP) Hradec Králové, příslušnou obcí s pověřeným obecním úřadem (POÚ) je město Hradec Králové, které vykonává pro obec Světí agendy v přenesené státní působnosti. Obec světí je členem dobrovolného svazku obcí Mikroregion obcí památkové zóny 1866, který byl založen v roce 2001 a jehož dalšími členy jsou obce Vrchovnice, Benátky, Hoříněves, Máslojedy, Čistěves, Sendražice, Neděliště, Střezetice a Všestary. Území mikroregionu se nachází v oblasti památkové zóny bojiště války z roku 1866. Jedná se o území o celkové rozloze 5 357 ha se zhruba 3 500 obyvateli. Mikroregion obcí památkové zóny 1866 společně se svazky obcí Nechanicko, Urbanická brázda a Hustířanka začaly v roce 2006 na svém území připravovat společný rozvoj na základě metody LEADER,

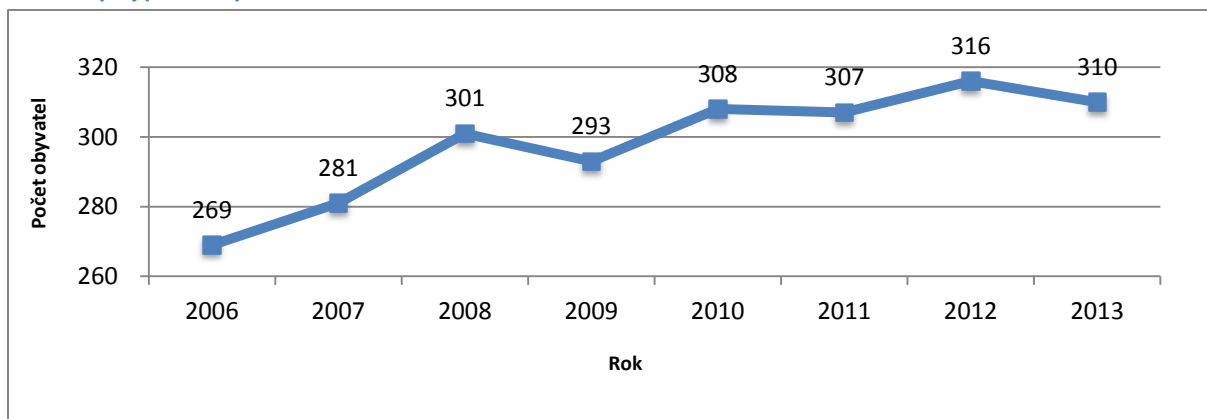


Obrázek 2 - Mapa Mikroregionu obcí památkové zóny 1866, a proto v květnu 2007 založily obecně prospěšnou společnost Hradecký venkov se sídlem v Nechanicích a její územní pracoviště - Místní akční skupinu Hradecký venkov. Vznik, velikost i charakteristiku území místních akčních skupin – tzv. MAS jasně determinoval program Leader, který je určen prioritně pro venkovské oblasti s nižší hustotou osídlení.

2.2 Obyvatelstvo

Podle údajů ČSÚ k 31. 12. 2013 žilo na území obce 310 obyvatel. Při rozloze 320 ha patří Světí k obcím s nižší hustotou obyvatel (96,9 obyvatel na km²).

Graf 1 - Vývoj počtu obyvatel obce Světí v letech 2006 - 2013

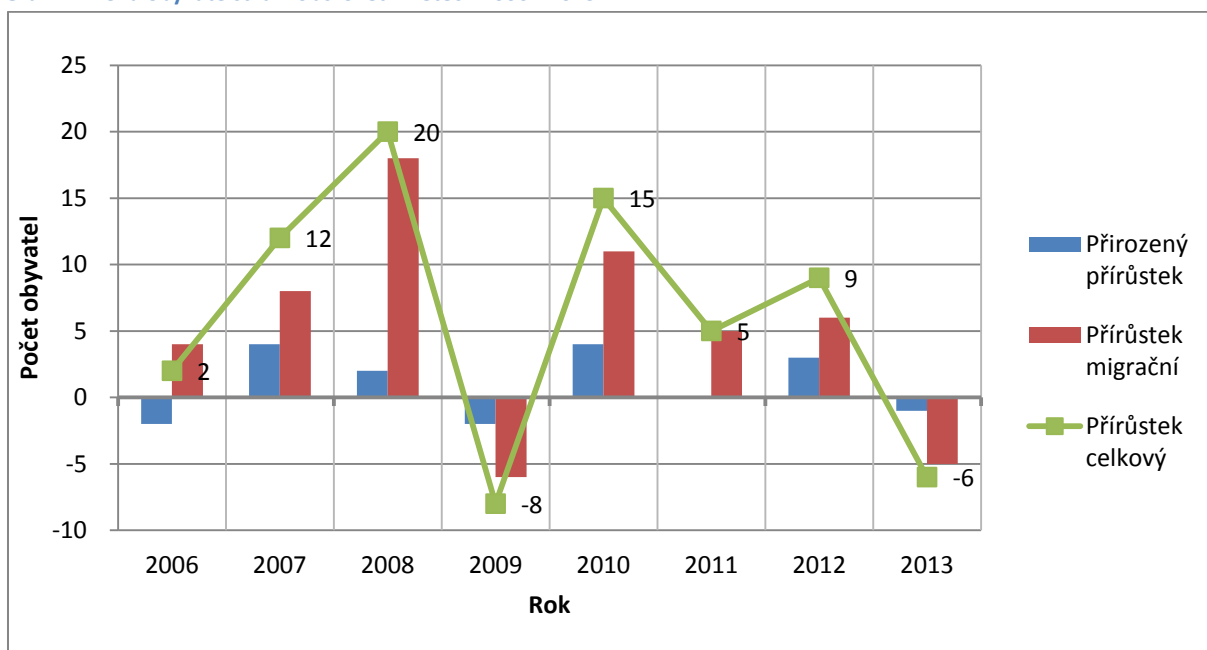


Zdroj: Bilance počtu obyvatel v obcích Královéhradeckého kraje v letech 2006 - 2013, ČSÚ 2013

Hustota zalidnění Královéhradeckého kraje ke stejnému datu činila 116 obyvatel na km², což je nižší hodnota ve srovnání s průměrnou hodnotou za Českou republiku (cca 130 obyvatel na km²).

Z dlouhodobého hlediska obec začala populačně ztrácet v padesátých letech minulého století, kdy z původních cca 411 obyvatel v roce 1950 postupně klesal počet obyvatel až na 251 v roce 2001. Od tohoto roku se tento negativní trend zastavil a obrátil. O deset let později už obec měla přes 300 obyvatel. Jak je patrné z grafu č. 2 hlavní podíl na populačním zisku obce v posledních deseti letech má především kladné migrační saldo, kdy se mezi lety 2006 a 2013 přistěhovalo do obce 41 obyvatel.

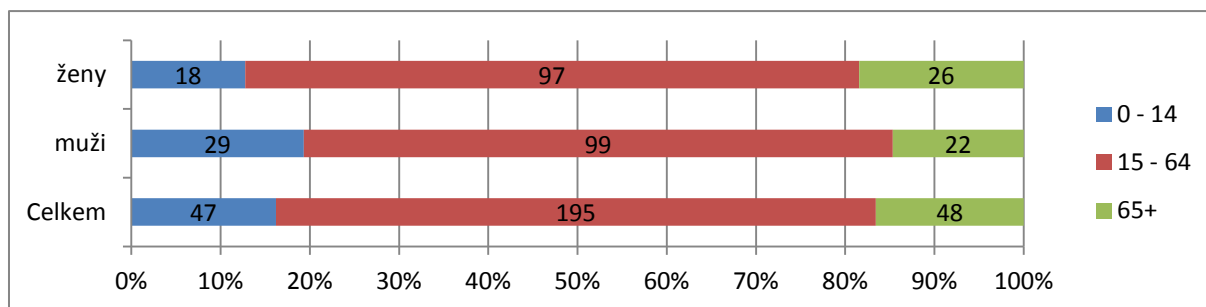
Graf 2 - Měna obyvatelstva v obci Světí v letech 2006 - 2013



Zdroj: Bilance počtu obyvatel v obcích Královéhradeckého kraje v letech 2006 - 2013, ČSÚ 2013

Nejčastěji používanou charakteristikou pro určení věkové struktury obyvatelstva je tzv. index stáří, vyjadřující kolik obyvatel ze starších věkových skupin připadá na sto dětí. Konkrétně kolik obyvatel ve věku 65 a více let připadá na 100 dětí do 15 let věku. V případě obce Světí byl tento poměr v roce 2011 vyrovnaný a index stáří měl hodnotu 102,1. Ve srovnání s většími sídly a Královéhradeckým krajem dosahuje obec nižších hodnot indexu stáří, což je pozitivní. V rámci České republiky byl podle posledního sčítání zjištěn nejvyšší index stáří v Hlavním městě Praze, a to 131. Za Prahou se umístil Zlínský a Plzeňský kraj (oba 117) a dále kraj Královéhradecký (116). Hlavní věkové skupiny v obci (do 14 let, 15 – 64 let a 65 let a více) v roce 2011 jsou zobrazeny v následujícím grafu.

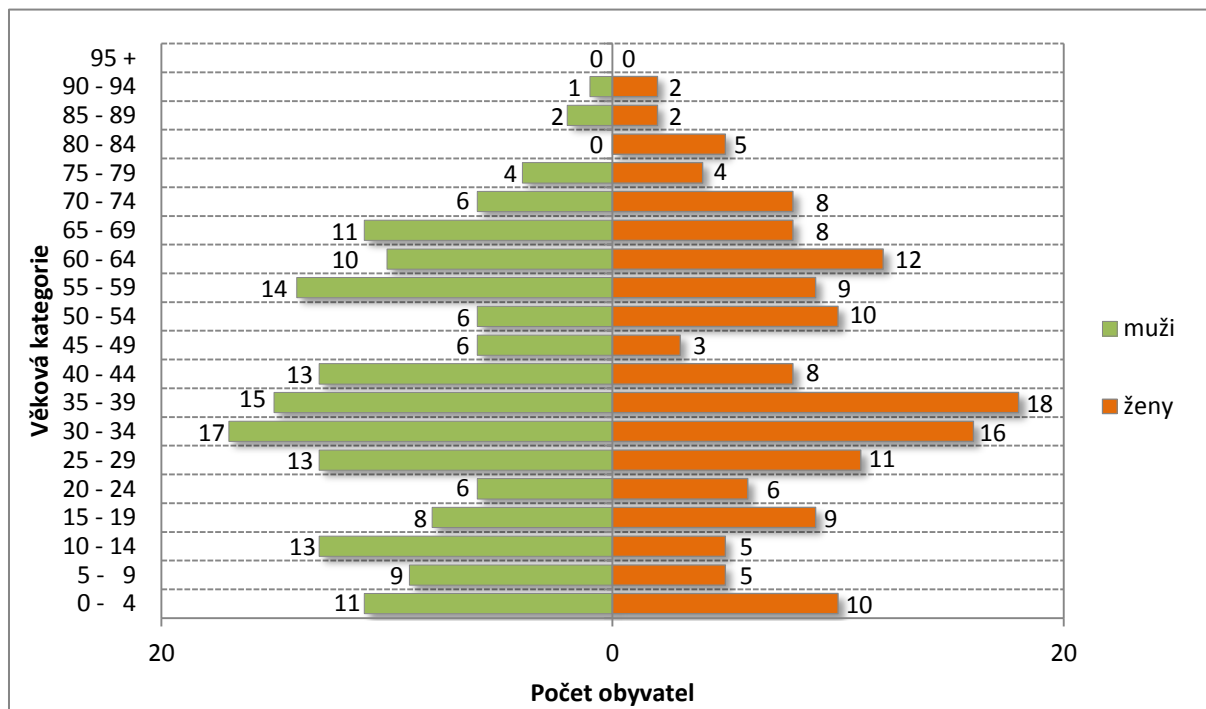
Graf 3 - Hlavní věkové skupiny obyvatel v roce 2011



Zdroj: ČSÚ, SLDB 2011

Podrobnější věkovou strukturu obyvatelstva obce ukazuje tzv. věková pyramida též nazývaná strom života (graf č. 4). Název je odvozen od trojúhelníkové podoby grafu, ze kterého lze věkovou strukturu obyvatelstva vyčíst. Znárodnuje počet mužů a žen v daném věku, k 31. 12. 2012 v obci Světí. Údaje o počtu obyvatel nejsou přepočtené a jsou v absolutních hodnotách.

Graf 4 - Struktura obyvatelstva obce Světí dle pohlaví a věku k 31. 12. 2012



Zdroj: Obyvatelstvo podle pohlaví a pětiletých věkových skupin k 31. 12. 2012, ČSÚ 2013

Národnostní struktura obyvatel obce je následující: 67% česká, 1% ukrajinská a 32% svou národnost ve sčítání lidu, domů a bytů v roce 2011 neuvvedlo.

Ke sledování vzdělaností úrovně populace je použit index vzdělanosti, který se vztahuje k obyvatelstvu staršímu 15 let. Obyvatelstvo je rozděleno do 4 skupin podle stupně nejvyššího dosaženého vzdělání, a to následujícím způsobem: obyvatelstvo se základním vzděláním, bez vzdělání a s nezjištěným vzděláním (skupina 1), obyvatelstvo se středním vzděláním bez maturity (skupina 2), obyvatelstvo se středním vzděláním s maturitou, s nadstavbovým a vyšším odborným vzděláním (skupina 3) a obyvatelstvo s vysokoškolským vzděláním včetně vědecké přípravy (skupina 4). Podíly jednotlivých skupin na celkovém počtu obyvatelstva jsou následně násobeny koeficienty 1, 2, 3 a 4. Výsledný index je součtem násobků jednotlivých skupin a může nabývat hodnot od 1 do 4.

Tabulka 1 - Vzdělanostní struktura obyvatelstva v letech 2001 a 2011 v %

	Základní vč. neukončeného (%)		Střední vč. vyučení (bez maturity) (%)		Úplné střední (s maturitou), vyšší odborné (%)		Vysokoškolské (%)		Index vzdělanosti	
	2001	2011	2001	2011	2001	2011	2001	2011	2001	2011
Světí	22,38	18,85	47,62	43,85	28,10	29,10	1,43	5,33	2,08	2,15
Královéhradecký kraj	22,91	18,11	39,70	35,48	28,74	31,70	7,48	10,13	2,18	2,25
Česká republika	23,47	18,00	37,96	33,00	28,34	31,20	8,89	12,5	2,20	2,28

Zdroj: SLDB 2011, ČSÚ, vlastní výpočty

Ve srovnání s Královéhradeckým krajem a Českou republikou vykazuje obec Světí nižší úroveň vzdělanosti. Nízká hodnota indexu vzdělanosti je způsobena nízkým podílem obyvatel s vysokoškolským vzděláním a středoškolským s maturitou a naopak vyšším podílem obyvatel se středním vzděláním bez maturity.

Z dlouhodobého pohledu na skladbu obyvatel podle jednotlivých druhů vzdělání je patrný posun mezi vzděláním základním a ostatními vyššími stupni vzdělání. Částečně zde působí i přirozená změna obyvatelstva, neboť vymíralo postupně nejstarší obyvatelstvo, pro které byla typická nižší úroveň vzdělání.

Při sčítání lidu, domů a bytů v roce 2011 bylo ve Světí celkem 144 ekonomicky aktivních osob, což představovalo 49,5% obyvatel se zjištěnou ekonomickou aktivitou. Z celkového počtu ekonomicky aktivních osob tvořili muži mírně nadpoloviční většinu (57% ekonomicky aktivních obyvatel).

Míra ekonomické aktivity (podíl počtu zaměstnaných a nezaměstnaných na počtu všech osob starších 15 let) dosáhla v roce 2011 hodnoty 59,3%. V porovnání s hodnotou v České republice byla míra ekonomické aktivity vyšší o 1 procentní bod. V porovnání s Královéhradeckým krajem byla míra ekonomické aktivity v obci vyšší o 1,9 procentního bodu.

Míra registrované nezaměstnanosti v obci Světí byla svou hodnotou 6,7% v roce 2011 pod průměrem celého kraje (7,7%). Tento jev lze sledovat téměř po celé sledované osmileté období 2004 – 2011, výjimku tvoří pouze roky 2005 a 2007, kdy byly nezaměstnanost v obci velmi nízká a podprůměrná.

Na základě analýzy vyjížďky obyvatel za prací a do škol lze charakterizovat sílu vazby obce k regionálním centřům. V případě obce Světí je jednoznačně regionálním centrem krajské město Hradec Králové, které je vzdálené necelých 8 km. Za prací a do škol v roce 2011 vyjíždělo ze svého bydliště ve Světí celkem 73 obyvatel. Do zaměstnání vyjíždí 49 obyvatel, což činí necelých 37% z celkového počtu 133 zaměstnaných. Majorita (cca 82%) vyjíždí do jiné obce v okrese Hradec Králové. Vyjíždějících do škol mimo obec je celkem 24.

V domovním fondu obce Světí bylo dle SLDB 2011 evidováno celkem 94 domů (většina rodinné domy), z toho bylo trvale obydlených 85,1%. Z celkem 80 trvale obydlených domů bylo 77 rodinných domů a 3 bytové domy. Podíl trvale neobydlených domů (14,9%) je tak ve srovnání s průměrem za Královéhradecký kraj (19,9%) i Českou republiku (16,6%) nižší. Necelá polovina (40 %) domů byla postavena v letech 1920 – 1970. Obydlených bytů v obci v roce 2011 bylo celkem 99, z toho 84 bytů v rodinných domech a 15 bytů v bytových domech.

2.3 Technická infrastruktura a občanská vybavenost

Vybavenost obce technickou infrastrukturou, tj. napojení na inženýrské sítě lze identifikovat dle výsledků SLDB 2011. Na vodovod je napojeno 76 z 80 trvale obydlených domů. Kanalizační síť v obci není doposud vybudována, domy mají vlastní žumpy, jímky nebo domovní čističky odpadních vod. Plynofikace obce začala v roce 2002 a plyn je dnes zaveden do 47 domů (58,7%), Celkem 60 trvale obydlených domů (75%) využívá k vytápění ústřední topení.

Na zařízení občanského vybavení obce lze nahlížet ze dvou základních pohledů. V obci se nacházejí veřejně prospěšná zřízení, která jsou nekomerční a svou činností nejsou schopná generovat dostatečný zisk na svůj provoz a investiční výdaje, přesto však je žádoucí, aby na území obce fungovala. Provoz těchto zařízení zajišťuje většinou obec. Patří sem například zařízení, kulturní nebo sportovní.

Vedle této skupiny lze analogicky vyčlenit druhou skupinu tvořenou zařízeními fungujícími na komerčním principu. Do této skupiny spadá síť obchodů, ubytovací a stravovací a zařízení služeb. Tato zařízení jsou provozována soukromými vlastníky a o jejich vzniku nebo udržení plně rozhoduje tržní poptávka.

Správa obce

Pro potřeby veřejné správy stojí v čele obce Světí starostka neuvolněná pro výkon své funkce. Zastupitelstvo obce, které má celkem sedm členů, zřídilo dle zákona č. 128/2000 sb. o obcích jako své iniciativní a kontrolní orgány šest výborů, které se podílejí na výkonu samostatné působnosti obce (finanční výbor, kontrolní výbor, stavební výbor, sociální výbor, kulturní a pořádkový výbor). Obec mimo jiné poskytuje občanům i služby jako veřejný internet nebo prodej upomínkových předmětů.

Školská zařízení

V obci Světí se nenachází žádné předškolní ani školní zařízení. Děti, žáci a studenti dojíždějí do okolních obcí. Nejbližší základní škola se nachází v obci Všešary - Základní škola a mateřská škola, Všešary, pod kterou spadá základní škola s 1. až 9. postupným ročníkem, školní družina a dvě mateřské školy – Mateřská škola Všešary a Mateřská škola Chlum, která sídlí v obci Chlum. Základní škola je příspěvkovou organizací obce Všešary, která je jejím zřizovatelem.

Celková kapacita základní školy je 350 žáků a dle údajů z výroční zprávy, je tato kapacita v současné době z 80% naplněna. Školu ve školním roce 2012 – 2013 navštěvovalo 271 žáků, což představuje průměrně 22,5 žáků na třídu při počtu 12 tříd. Mateřská škola Chlum i Mateřská škola Všešary jsou naplněny ze sta procent. Stejná situace je také ve školní družině, jejíž dvě třídy navštěvovalo 60 žáků. Další předškolní zařízení, které využívají občané Světí se nachází v obci Nedělišťě. Studenti středních škol pak využívají především blízkosti krajského města Hradce Králové.

V rámci mimoškolních vzdělávacích aktivit byla v obci v roce 2014 realizována naučná stezka s názvem "Život ve vodě, lese a na poli" v prostoru Na Panně. Naučná stezka má pět informačních zastavení a u třech jsou navíc zbudovány lavičky. U poslední informační tabule je v souvislosti s obsahem textu instalován hmyzí hotel. Stezka byla vybudována na základě dohody o partnerství s o.p.s. Hradecký venkov v rámci projektu "Krajina je naše zrcadlo" financovaného z Programu rozvoje venkova.

Společenské a kulturní zařízení

Ve správě obce je restaurace (Hostinec Zavadilka), kterou má v pronájmu soukromý provozovatel. Hostinec má kapacitu 35 míst (výčep) a cca 100 míst (sál), dalších cca 30 míst je ve vinárně v suterénu. Prostory lokálu, výčepu i vinárna ve sklepě byly renovovány. V letních měsících je možné posezení na venkovní zahrádce s dětským koutkem. V hostinci se konají veřejná zasedání zastupitelstva obce a je využíván pro společenské a volnočasové události, jako jsou plesy, posezení seniorů, dětský karneval a další rodinné nebo firemní akce.



Zařízení sportovní a tělovýchovná

Pro sportovní vyžití občanů obce sloučí sportovní areál, jehož součástí je také dětské hřiště. Podobně jako v okolních obcích je areál tvořen fotbalovým hřištěm a k dispozici je také zázemí (venkovní posezení) pro pořádání volnočasových akcí jako jsou dětské dny, svatováclavské posvícení apod. Na dětském hřišti je k dispozici několik herních prvků pro různé věkové kategorie.

Hromadná doprava

Veřejná hromadná doprava je v obci Světí realizována výlučně autobusovou dopravou. V obci se nacházejí dvě autobusové zastávky – Světí obec a Světí odbočka. Obec je zahrnuta do systému integrované dopravy IREDO, což pomohlo částečně sladit navazující spoje. V plánu je rekonstrukce další zastávky ze směru na Břízu a vybudování nástupiště s navazujícím chodníkem. Autobusoví dopravci provozují přes obec několik přímých a přestupových spojů do Hradce Králové, kam obyvatelé nejčastěji dojíždějí za prací a do škol. V ranní a odpolední špičce je počet spojů dostačující, mimo špičku je spojů méně. Víkendový provoz je omezen a např. pracující dojíždějící o víkendu do práce mají k dispozici pouze jeden ranní spoj do Hradce Králové.

Maloobchodní zařízení

V obci působí prodejna Hruška, která je součástí Maloobchodní sítě Hruška, spol. s r. o. Obchod nabízí smíšené zboží, je dobře zásoben a vzhledem k otvírací době (včetně sobot a nedělí) je prodejna navštěvována i zákazníky z okolních obcí.

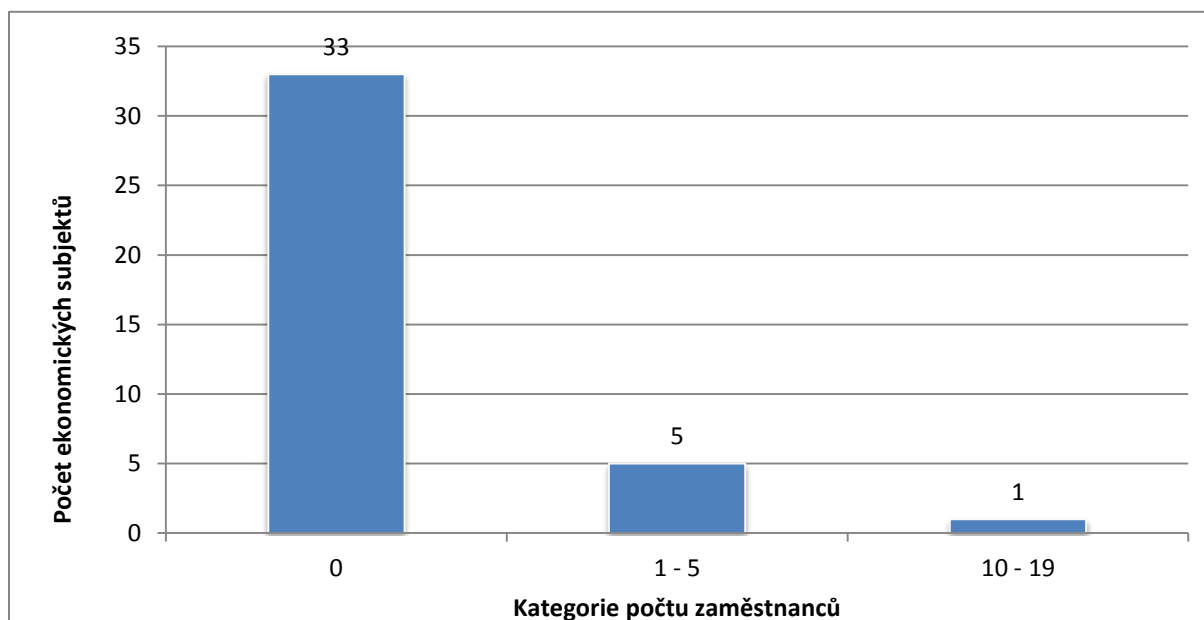
2.4 Podnikání a konkurenceschopnost

V obci působilo k 1. 11. 2014 celkem 67 registrovaných ekonomických subjektů (zdroj Albertina firemní monitor). Nejvíce ekonomických subjektů působí v terciárním sektoru – služby (69,7%), do sekundárního sektoru (průmysl) spadá 22,7% registrovaných subjektů a v primárním sektoru (zemědělství a lesnictví) pracuje 7,6% ekonomických subjektů působících na území obce.

Jedním z možných indikátorů úspěšnosti drobného podnikání je míra podnikatelské aktivity. Ta je definována jako podíl počtu podnikatelských subjektů k počtu obyvatel obce přepočtených na 1000 obyvatel. V obci Světí činí míra podnikatelské aktivity 216,12 přepočteno na 1000 obyvatel. V porovnání s průměrnou hodnotou za Královéhradecký kraj je míra podnikatelské aktivity nižší.

Velikostní struktura ekonomických subjektů odpovídá obci s 300 obyvateli. Největší podíl na struktuře ekonomických subjektů mají živnostníci bez zaměstnanců, kterých je v obci 33. Do kategorie 1 – 5 zaměstnanců spadá 5 ekonomických subjektů. Pouze jeden ekonomický subjekt se řadí do kategorie 10 – 19 zaměstnanců.

Graf 5 - Velikostní struktura ekonomických subjektů k 1. 11. 2014



Zdroj: Registr ekonomických subjektů ČSÚ, Albertina firemní monitor

Podíváme-li se na ekonomické subjekty na území obce z hlediska právní formy, působí zde více než 84 % fyzických osob, což je více než na krajské úrovni (77,01%). Jednu desetinu pak tvoří společnosti s ručením omezeným. Dále zde mají sídlo podnikající zahraniční fyzické osoby (cca 3 %).

Tabulka 2 - Ekonomické subjekty dle právní normy

Právní forma	Počet subjektů	Podíl na celkovém počtu
Podnikající fyzická osoba tuzemská	54	84,4 %
Společnost s ručením omezeným	7	10,9 %
Podnikající zahraniční fyzická osoba	2	3,1 %
Obec	1	1,6 %

Zdroj: Registr ekonomických subjektů ČSÚ, Albertina firemní monitor

Následující tabulka podává přehled o ekonomických subjektech se sídlem v obci v členění podle převažující činnosti CZ-NACE. NACE (akronym z názvu "Nomenclature générale des Activités économiques dans les Communautés Européennes") je statistickou klasifikací ekonomických činností, kterou používá Evropská unie a Český statistický úřad sledování dle NACE zavedl v roce 2008 z důvodu porovnatelnosti statistik v rámci členských států Evropské unie.

Obory ekonomické činnosti jsou zde seřazeny sestupně podle četnosti subjektů. Nevětší podíl v obci má Velkoobchod, kromě s motorovými vozidly (8 subjektů). Následuje Výroba kovových konstrukcí a kovodělných výrobků, kromě strojů a zařízení a Specializované stavební činnosti (6 subjektů v obou oborech). Čtvrtým oborem s největším zastoupením je Rostlinná a živočišná výroba, myslivost a související činnosti (5 subjektů).

Tabulka 3 - Ekonomické subjekty v členění podle převažující činnosti CZ-NACE

Obor ekonomické činnosti	Poč. subjektů	Podíl
Velkoobchod, kromě s motorovými vozidly (NACE: 46)	8	11,9%
Výroba kovových konstrukcí a kovovél. výrobků, kromě strojů a zařízení (NACE: 25)	6	9,0%
Specializované stavební činnosti (NACE: 43)	6	9,0%
Rostlinná a živočišná výroba, myslivost a související činnosti (NACE: 01)	5	7,5%
Poskytování ostatních osobních služeb (NACE: 96)	4	6,0%
Opravy a instalace strojů a zařízení (NACE: 33)	3	4,5%
Výstavba budov (NACE: 41)	3	4,5%
Maloobchod, kromě s motorovými vozidly (NACE: 47)	3	4,5%
Ostatní odborné, vědecké a technické činnosti (NACE: 74)	3	4,5%
Bezpečnostní a pátrací činnosti (NACE:80)	3	4,5%
Výroba nábytku (NACE: 31)	2	3,0%
Dodávání elektřiny, plynu, páry a klimatizovaného vzduchu (NACE: 35)	2	3,0%
Velkoobchod a maloobchod; opravy a údržba motorových vozidel (NACE: 45)	2	3,0%
Pozemní a potrubní doprava (NACE: 49)	2	3,0%
Veřejná správa a obrana; povinné sociální zabezpečení (NACE: 84)	2	3,0%
Výroba oděvů (NACE: 14)	1	1,5%
Stravování a pohostinství (NACE: 56)	1	1,5%
Programování, poradenství a související činnosti (NACE: 62)	1	1,5%
Informační činnosti (NACE: 63)	1	1,5%
Pomocné činnosti související s peněžnictvím a pojišťovnictvím (NACE: 66)	1	1,5%
Činnosti v oblasti nemovitostí (NACE: 68)	1	1,5%
Veterinární činnosti (NACE: 75)	1	1,5%
Činnosti cestovních kanceláří a agentur a jiné rezervační a související činnosti (NACE: 79)	1	1,5%
Mimoústavní sociální péče (NACE: 88)	1	1,5%
Sportovní, zábavní a rekreační činnosti (NACE: 93)	1	1,5%
Činnosti organizací sdruž. osoby za účelem prosazování společných zájmů (NACE:94)	1	1,5%
Opravy počítačů a výrobků pro osobní potřebu a převážně pro domácnost (NACE: 95)	1	1,5%
Neurčeno	1	1,5%

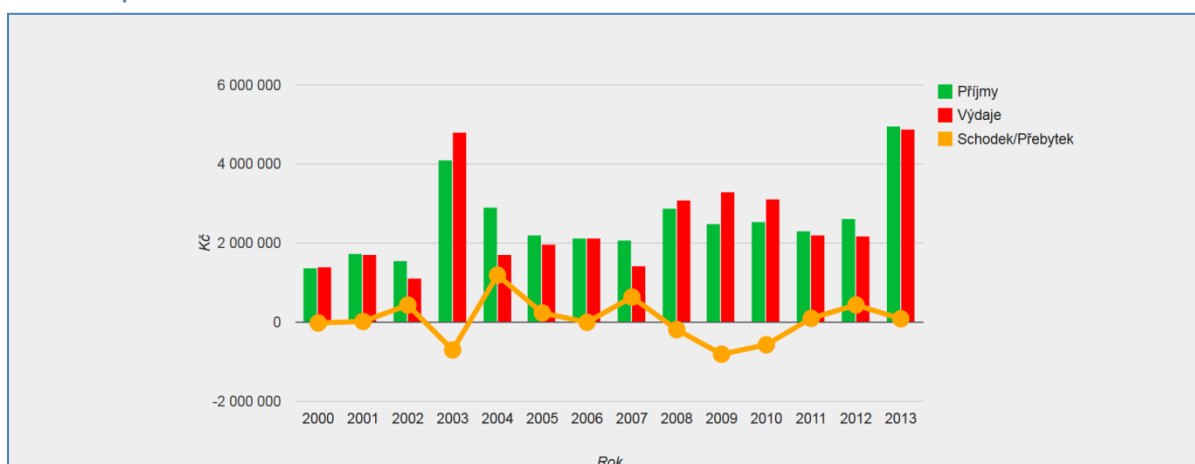
Zdroj: Registr ekonomických subjektů ČSÚ, Albertina firemní monitor

2.5 Hospodaření obce

Nástrojem finančního hospodaření obce je rozpočet. Obec Světí vypracovává každoročně svůj rozpočet v návaznosti na rozpočtový výhled a rozpočet zveřejňuje na úřední desce a na webových stránkách obce www.sveti.cz. Rozpočet podává obraz o plánovaných příjmech a výdajích obce v daném roce. Z rozpočtu je možné vysledovat možnosti obce v oblasti výše příjmů, které jsou z hlediska výše a druhu dány zejména legislativou, ale i možnostmi obce při zajišťování dodatečných vlastních příjmů efektivním využíváním vlastního majetku nebo získáváním dotací. Výdaje mimo jiné odrážejí priority zastupitelstva v různých zájmových oblastech obce.

Následný graf zobrazuje výsledný stav hospodaření (saldo = příjmy – výdaje) za období let 2000 – 2013. Z uvedených ročních výsledků hospodaření obce vyplývá, že v letech 2000, 2003, 2006, 2008, 2009 a 2010 hospodařila obec se záporným saldem, ve zbývajících letech skončila obec v kladných číslech.

Graf 6 - Hospodaření obce v letech 2000 - 2013



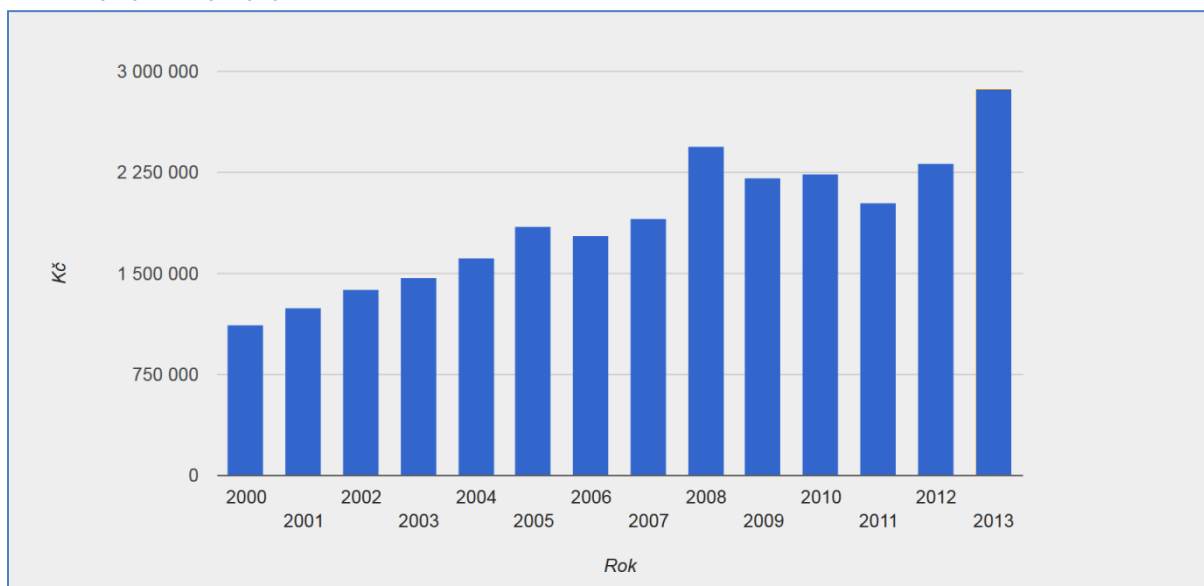
Zdroj dat: www.rozpocetobce.cz

Vývoj příjmů od roku 2000 má stoupající trend. Výrazným vybočením z tohoto trendu představují roky 2003 a 2013, kdy příjmy dosahují několikanásobných hodnot příjmů obce v období 2000 – 2013. Jak v roce 2003, tak v roce 2013 byl příjmy obce výrazným způsobem ovlivněny přijatými dotacemi. V roce 2013 činily přijaté dotace třetinu veškerých příjmů obce a v roce 2003 dokonce více než polovinu příjmů. Ve zbývajících letech tvoří nejvýznamnější položku příjmů obce daňové příjmy. V těchto letech příjmy dotací tvoří nepatrnou část celkových příjmů ve výši desítek až stovek tisíc Kč.

V roce 2000 byly daňové příjmy obce 1,25 mil. Kč a v roce 2013 již 2,87 mil. Kč. K výraznějšímu nárůstu došlo především mezi lety 2007 a 2008 díky novele zákona o rozpočtovém určení daní a to zákona č. 377/2007 Sb., který vešel v platnost 1. 1. 2008.

Daňové příjmy tvoří zejména výnosy z daně z přidané hodnoty, dále daň z příjmů právnických osob, daň z příjmů fyzických osob ze závislé činnosti, daň z příjmů fyzických osob ze samostatné výdělečné činnosti, daň z příjmů právnických osob za obce a daň z nemovitostí, z níž obec inkasuje v souladu se zákonem o rozpočtovém určení daní 100% výnosu. Do daňových příjmů rovněž patří i další, z hlediska příjmů méně významné položky, a to místní poplatky a správní poplatky. Vývoj daňových příjmů v období let 2000 – 2013 dokumentuje následující graf.

Graf 7 - Vývoj daňových příjmů obce v letech 2000 - 2013



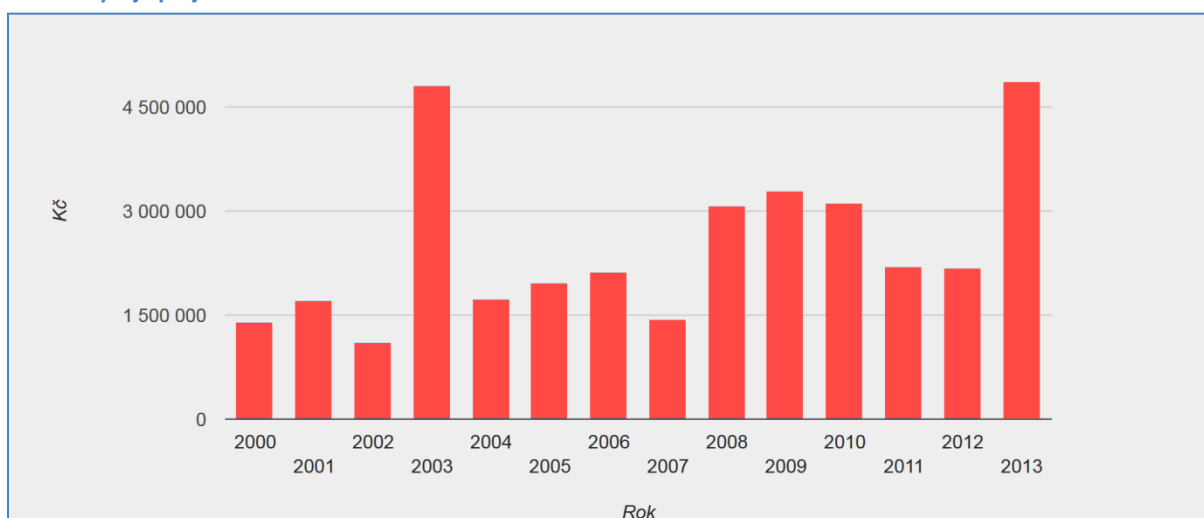
Zdroj dat: www.rozpocetobce.cz

Největší výdajová položka rozpočtu jde na vrub veřejné správy (místní správa, zastupitelstvo, volby atd.) Maximálních hodnot této výdajové položky bylo dosaženo v roce 2009 (1,12 mil Kč = 34,3 % celkových výdajů) a v roce 2010 (0,84 mil. Kč = 26,8 % celkových výdajů).

Další významnou výdajovou položkou tvoří výdaje na průmyslová odvětví hospodářství (silnice, chodníky, odpadní vody atd.) Ty jsou meziročně velmi rozdílné. Od stotisícových hodnot až po maximum v roce 2003, kdy výdaje na průmysl činily 4,2 mil. Kč tj. 86,6 % celkových výdajů. Druhé nejvyšší výdaje na průmysl ve výši 3,4 mil Kč byly realizovány v roce 2013, kdy tato položka představovala téměř 70 % celkových výdajů.

Třetím nejvýznamnějším výdajem je ochrana životního prostředí (péče o vzhled obce a veřejnou zeleň, sběr a svoz komunálního odpadu). Od roku 2000 do roku 2008 výdaje na ochranu životního prostředí postupně rostly, až dosáhly svého maxima v roce 2011 (cca 0,53 mil. Kč), což představovalo téměř jednu čtvrtinu všech výdajů.

Graf 8 - Vývoj výdajů obce v letech 2000 - 2013



Zdroj dat: www.rozpocetobce.cz

Vedle analýzy příjmů, výdajů a rozpočtového salda obce slouží k hodnocení celkové finanční situace ukazatele finanční analýzy. K nejdůležitějším finančním ukazatelům patří zadluženost obce. Tu je možné vyjádřit buď v procentech (tedy jaká část celkového majetku obce je kryta cizími zdroji) nebo v přepočtu na 1 obyvatele obce (tj. kolik by musel každý občan zaplatit, aby byla obec bez dluhů).

Tabulka 4 - Přehled ukazatelů finanční analýzy obce Světí za roky 20110 - 2013

	Ukazatel	2010	2011	2012	2013
1	Počet obyvatel obce	293	308	307	310
2	Příjem celkem (po konsolidaci)	2 542,72	2 299,98	2 622,02	4966,41
3	Úroky	0	0	0	
4	Uhrazené splátky dluhopisů a půjčených prostředků	0	0	0	
5	Dluhová služba celkem	0	0	0	
6	Ukazatel dluhové služby (v %)	0	0	0	
7	Aktiva celkem	16 534,00	11 689,38	14 924,13	16 746,97
8	Cizí zdroje	164	104,14	103,23	1 639,77
9	Stav na bankovních účtech celkem	151	250,33	687,23	775,42
10	Úvěry a komunální dluhopisy	0	0	0	0
11	Přijaté návratné finanční výpomoci a ostatní dluhy	0	0	0	0
12	Zadluženost celkem	0	0	0	0
13	Podíl cizích zdrojů k celkovým aktivům (v %)	0,99	0,89	0,69	9,79
14	Podíl zadluženosti na cizích zdrojích (v %)	0	0	0	0
15	8-leté saldo	0,56	0,34	-152,69	-301,354
16	Oběžná aktiva	225	330,56	746,71	2 529,70
17	Krátkodobé závazky	154	94,14	93,23	1 639,77
18	Celková likvidita	1,46	3,51	8,01	1,54

Zdroj: www.mfcr.cz

Dle metodiky Ministerstva financí ČR nepatří obce k rizikovým obcím z pohledu svého hospodaření.

2.6 Spolkový život

Podobně jako v mnohých dalších obcích stejné velikosti je ve Světí zřízen Sbor dobrovolných hasičů. Sbor má širokou členskou základnu včetně zásahové jednotky a disponuje požárními stříkačkami „Stratílek“ a „PS 12“. Pro zásahy je k dispozici také terénní automobil. Sboru slouží rekonstruovaná požární zbrojnice. Kromě pravidelných cvičení a účastí na soutěžích je na činnost sboru navázáno také mnoho kulturních a sportovních akcí konajících se v obci. Mezi těmi nejvýznamnějšími z poslední doby lze jmenovat oslavy výročí 80 let založení SDH Světí. K pravidelným akcím, na kterých se SDH Světí podílí, patří pořádání dětského dne, čarodějnic, svatováclavského posvícení a dalších. V zimní sezóně je každoročně pořádán hasičský ples v hostinci Na Zavadilce. K dalším populárním aktivitám patří pořádání zájezdů např. do zoologické zahrady, aquaparku, nebo na hory. Výlety jsou určeny pro členskou základnu z řad dětí a dorostu. Obec pravidelně přispívá na činnost SDH dle jejich potřeb a dále poskytuje příspěvky na akce konané pod hlavičkou SDH. SDH organizuje brigády dle potřeb obce, zejména v oblasti úklidu, údržby a také revitalizace zeleně.



2.7 Životní prostředí

K významným faktorům ovlivňujícím kvalitu životního prostředí v obci patří lokální emise znečišťujících látek ze spalování tuhých fosilních paliv v lokálních topeništích. Ty vznikají při vytápění rodinných domů nebo rekreačních objektů. Příčinou jsou především zastaralá spalovací zařízení (kamna nebo kotle ústředního topení), ve kterých se mnohdy spaluje nevhodné a nekvalitní palivo, často neodpovídající požadavkům kamen či kotle. V některých případech dochází dokonce ke spalování komunálního odpadu. Největší znečištění ovzduší způsobuje spalování hnědého uhlí. Úroveň znečištění v topné sezóně se může vyrovnat úrovni znečištění v silně průmyslově znečištěných oblastech ČR. Největším problémem představují vysoké hodnoty oxidu uhelnatého, oxidů síry a dusíku, přítomných v prachových částicích i páchnoucím kouři.

Pro zlepšení stavu lze z pohledu obecního úřadu podnikat několik opatření. Jde o údržbu a výsadbu zeleně, pravidelné a častější čištění komunikací od usazených částic, osvětovou práci na úseku čistoty ovzduší. K celkovému zlepšení stavu ovzduší přispívá také plynofikace obce Světí, ale i okolních obcí. Dle integrovaného registru znečišťování, zveřejněném na webových stránkách www.irz.cz, se na území obce nenachází registrovaný znečišťovatel – provozovna splňující podmínky pro ohlášení.

Na území obce zabezpečuje svoz komunálního a tříděného odpadu společnost Hradecké služby a.s. Legislativně je tato oblast upravena obecně závaznou vyhláškou obce č. 01/2000, o nakládání s komunálním odpadem a stavebním odpadem. Komunální odpad je odvážen na překladiště Temešvár a odtud na skládku ve Chvaleticích a vytríděné složky komunálního odpadu jsou předávány k dalšímu využití oprávněným osobám. Komunální odpad tvoří stále největší podíl všeho produkovaného odpadu mezi občany, a to navzdory pokročilé recyklaci. V obci jsou instalovány sběrné nádoby na základní typy separovaného odpadu (papír, sklo, plasty, kovy). Pro svoz

nebezpečného odpadu je přistaven 2x ročně mobilní kontejner, do kterého lze odložit nebezpečný odpad jako např. znečištěný obalový materiál, olejové filtry, olovené akumulátory, odpad rtuti, výbojky, zářivky, textilní materiál znečištěný škodlivinami, odpadní oleje, staré nátěrové hmoty, televize, nebo pneumatiky. Organizace hasičů zajišťují pravidelně sběr železného šrotu.

Přímo v obci není žádný významnější zdroj hluku. Největší zdrojem hluku je automobilová doprava, především pak z komunikací III třídy procházející obcí, dále z nedaleké silnice I. třídy č. I/33 (Hradec Králové - Jaroměř - Náchod - Polsko), která je jednou z nejvýznamnějších silničních tras v Královéhradeckém kraji a dále silnice I/35, která představuje v současných plánech české dálniční sítě tzv. severní páteřní trasu spojující Čechy a Moravu. Významným zdrojem hluku může být v budoucnu plánovaná trasa dálnice D11 (trasa Hradec Králové – Smiřice), která má procházet v těsné blízkosti obce, podél současné silnice I/33. Po dobu výstavby samotné dálnice je nutné počítat jak s vyšší hlučností, tak vyšší prašností. K dalším zdrojům hluku v obci patří také provoz zemědělské techniky. Část obce také trpí hlukem z nedalekého areálu ČKD. V závislosti na dalším rozvoji této lokality může areál ČKD představovat další potenciální hrozbu nadměrné hlukové zátěže obce. K opatřením, která obec realizuje pro snížení hluku, patří zejména výsadba dřevin jako např. aleje u příjezdových komunikací do obce.

Obrázek 3 - Plánovaná trasa dálnice D11 v těsné blízkosti obce



Zdroj: Publikace o dálnici D11, Ředitelství silnic a dálnic ČR, www.rsd.cz

3 Názorový průzkum veřejnosti

Centrum investic, rozvoje a inovací jako zpracovatel Rozvojového plánu obce Světí, předkládá závěrečnou zprávu výsledků dotazníkového šetření, jehož předmětem bylo získání podkladů pro zpracování rozvojového dokumentu obce.

Dotazníkové šetření bylo realizováno mezi občany obce Světí v termínu od 22. 9. 2014 do 30. 9. 2014. V provedeném dotazníkovém šetření byly zjišťovány postoje obyvatel obce Světí k jeho dalšímu rozvoji a vnímání aktuální situace obce.

Závěrečná zpráva a způsob prezentace výsledků zohledňují především způsob jejich dalšího využití jako podkladu pro zpracování návrhové části strategického plánu rozvoje obce. Výsledky jsou uváděny v přehledné podobě grafů, tabulek a komentářů tak, aby jednotlivá zjištění mohl zpracovatel rozvojového plánu efektivně využít. V případě potřeby detailnějšího rozklíčování odpovědí dle různých kritérií (věk, pohlaví, vzdělání apod.) budou na vyžádání zadavatele poskytnuty podrobnější analýzy výsledků dotazníkového šetření.

3.1 Cíle dotazníkového šetření

Cílem dotazníkového šetření bylo zprostředkovat zastupitelům obce Světí nezávislou zpětnou vazbu názorů, postojů, preferencí a potřeb obyvatel. Cílovou skupinou byli všichni občané žijící v obci Světí starší 15 let. Takto získané výsledky byly využity, jako jeden z klíčových podkladů pro zpracování Rozvojového plánu obce Světí.

Cílem šetření byla především: identifikace obecné míry spokojenosti občanů s životem v obci, identifikace největších předností obce z pohledů respondentů a naopak největších problémů obce. V rámci dotazníku byly zjišťovány také investiční preference obyvatel, tj. oblasti, do kterých by v následujících letech měla obec investovat největší podíl finančních prostředků. V závěru dotazníku byly prostřednictvím několika identifikačních otázek zjišťovány bližší charakteristiky respondentů (jako jsou věk, pohlaví nebo dosažené vzdělání).

Z hlediska technického obsahoval dotazník celkem 5 otázek a 1 otázka byla identifikační. Ve dvou otázkách měli respondenti výčet předepsaných možných odpovědí, tři otázky byly otevřené.

Prostřednictvím vyplněného dotazníku se mohli obyvatelé Světí vyjádřit k věcem souvisejícím s jejich životem v obci a bylo shromážděno velké množství názorů, podnětů a námětů občanů využitelných nejen pro zpracování dlouhodobé rozvojové koncepce obce, ale také pro každodenní život v obci. Anonymita šetření dává možnost získat i názory širšího spektra lidí, kteří by na oficiálním setkání měli zábrany své názory vyjádřit. Dotazníkové šetření v této podobě představuje formu spolupráce a zapojení občanů Světí do připravovaného rozvojového plánu obce.

3.2 Základní charakteristiky respondentů

Distribučováno bylo celkem 242 papírových dotazníků do schránek občanů obce Světí. Do statistického zpracování bylo zahrnuto celkem 130 vyplněných dotazníků. Následující tabulka podává přehled o demografické struktuře respondentů, kteří se účastnili dotazníkového šetření.

Tabulka 5 - Počet respondentů dle jednotlivých demografických charakteristik

Ukazatel	Charakteristika	počet respondentů	
		relativní	absolutní
Pohlaví	Muži	46,9 %	61
	Ženy	50,0 %	65
	Neuvedeno	3,1 %	4
Věk	15 - 24	8,5 %	11
	25 - 39	29,2 %	38
	40 - 59	28,5 %	37
	60 a více	30,0 %	39
	Neuvedeno	3,8 %	5
Vzdělání	Základní	6,9 %	9
	vyučen, střední bez maturity	37,7 %	49
	střední s maturitou a vyšší odborné	39,2 %	51
	vysokoškolské	8,5 %	11
	Neuvedeno	7,7 %	10
Počet let žijící v obci	0 - 4	6,9 %	9
	5 - 9	12,3 %	16
	10 - 24	23,8 %	31
	25 a více	53,2 %	69
	Neuvedeno	3,8 %	5

Zdroj: Dotazníkové šetření mezi obyvateli obce Světí, vlastní zpracování

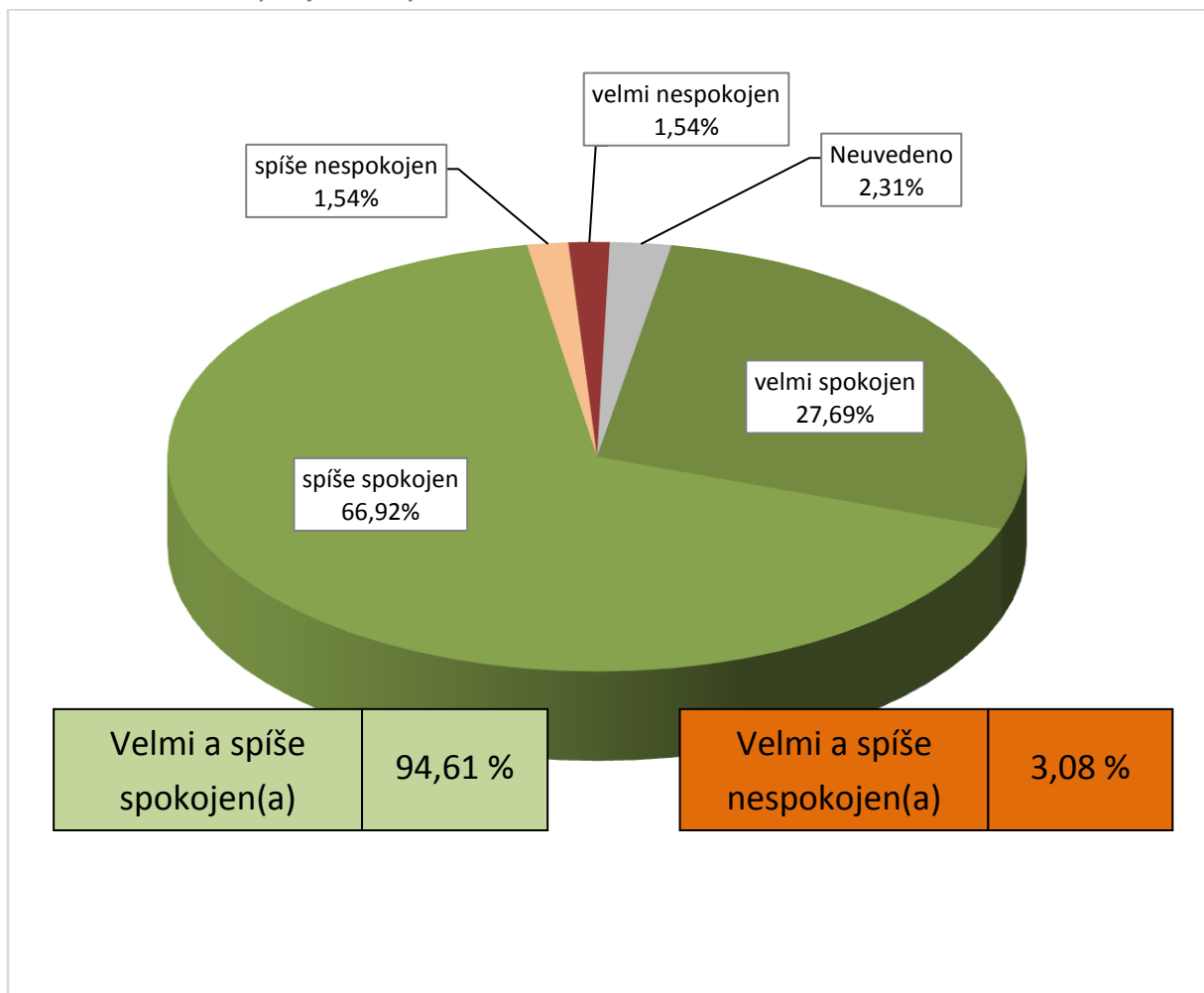
3.3 Analytická část

3.3.1 Obecná míra spokojenosti

Otázka 1. Jak jste celkově spokojeni s bydlením a kvalitou života v naší obci?

Jak vyplývá z analýzy výsledků, více než devět z deseti dotázaných respondentů (94,61 %) uvedlo, že jsou velmi (27,69%) nebo spíše (66,92%) spokojeni s obcí jako místem kde žijí. Nespokojenost vyjádřilo zhruba 3 % dotázaných (velmi nespokojen/a 1,54 % a spíše nespokojen/a 1,54 %). Souhrnně jsou výsledky odpovědí na otázku spokojenosti s bydlením a kvalitou života v obci zobrazeny v následujícím grafu č. 1. Výsledků zjištěných v rámci této otázky vyplývá velmi vysoká spokojenost občanů s životem v obci. Ve srovnání s ostatními obcemi, pro které bylo naší agenturou v minulosti podobné šetření realizováno, je tento výsledek naprosto unikátní.

Tabulka 6 - Obecná míra spokojenosti obyvatel obce starších 15 let



Zdroj: Dotazníkové šetření mezi obyvateli obce Světí, vlastní zpracování

Následující přehledová tabulka č. 2 zobrazuje míru obecné spokojenosti nebo nespokojenosti respondentů s bydlením a kvalitou života ve vztahu k sociálně demografickým znakům.

Tabulka 7 - Obecná míra spokojenosti respondentů dle demografických charakteristik

Jak jste celkově spokojeni s bydlením a kvalitou života v naší obci? (hodnoty uvedeny v %)	Velmi nebo spíše spokojen/a (%)	Velmi nebo spíše nespokojen/a (%)	Neuvedeno (%)
Celková spokojenost	94,61	3,08	
Pohlaví			
Muž	93,5	4,9	1,6
Žena	96,9	1,5	1,6
Věk			
15 - 24	100	0	0
25 - 39	97,3	0	2,7
40 - 59	97,3	0	2,7
60 a více	97,4	1,25	0
Vzdělání			
Základní	100	0	0
vyučen, střední bez maturity	97,9	0	2,1
střední s maturitou a vyšší odborné	100	0	0
vysokoškolské	81,8	9,1	9,1
Počet let žijící v obci			
0 - 4	100	0	0
5 - 9	93,7	0	6,3
10 - 24	100	0	0
25 a více	92,7	5,8	1,5

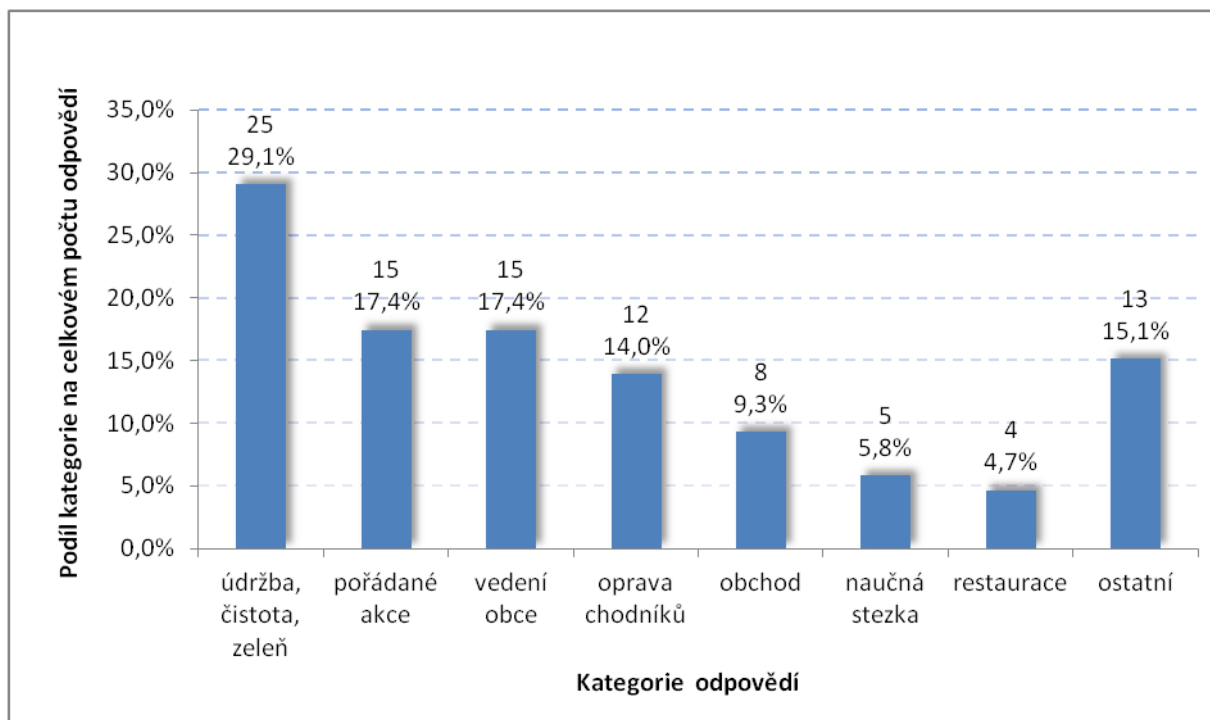
Zdroj: Dotazníkové šetření mezi obyvateli obce Světí, vlastní zpracování

3.3.2 Největší klady obce z pohledu respondentů

Otázka 2. S čím jste v naší obci nejvíce spokojeni? Co se Vám nejvíce líbí?

Konkrétní pozitivní stránky života v obci byly zjišťovány formou volné otázky (bez nabízených variant odpovědí). Jednalo se o identifikaci spontánních reakcí respondentů, kteří odpovídali na otázku „S čím jste v naší obci nejvíce spokojeni? Co se Vám nejvíce líbí“. Na otázku odpovědělo 66,2 % ze všech respondentů. Odpovědi byly následně sloučeny do 7 základních kategorií a odpovědi s minimálním výskytem (2 a méně) do kategorie ostatní. Následující graf prezentuje kategorizované odpovědi s uvedenou absolutní a relativní četností.

Tabulka 8 - Nejčastěji zmiňované klady obce z pohledu respondentů



Zdroj: Dotazníkové šetření mezi obyvateli obce Světí, vlastní zpracování

Největším kladem obce je dle odpovědí respondentů **čistota obce, udržovaná zeleň a údržba veřejných prostranství vůbec** (29,1 % respondentů), dále pak pořádání kulturních, sportovních a společenských akcí (17,4 % respondentů). Za zmínku stojí také skutečnost, že 17,4 % respondentů, kteří odpověděli na tuto otázku, uvedlo jak klad obce spokojenost se současným vedením obce.

3.3.3 Nejzávažnější problémy obce z pohledu respondentů

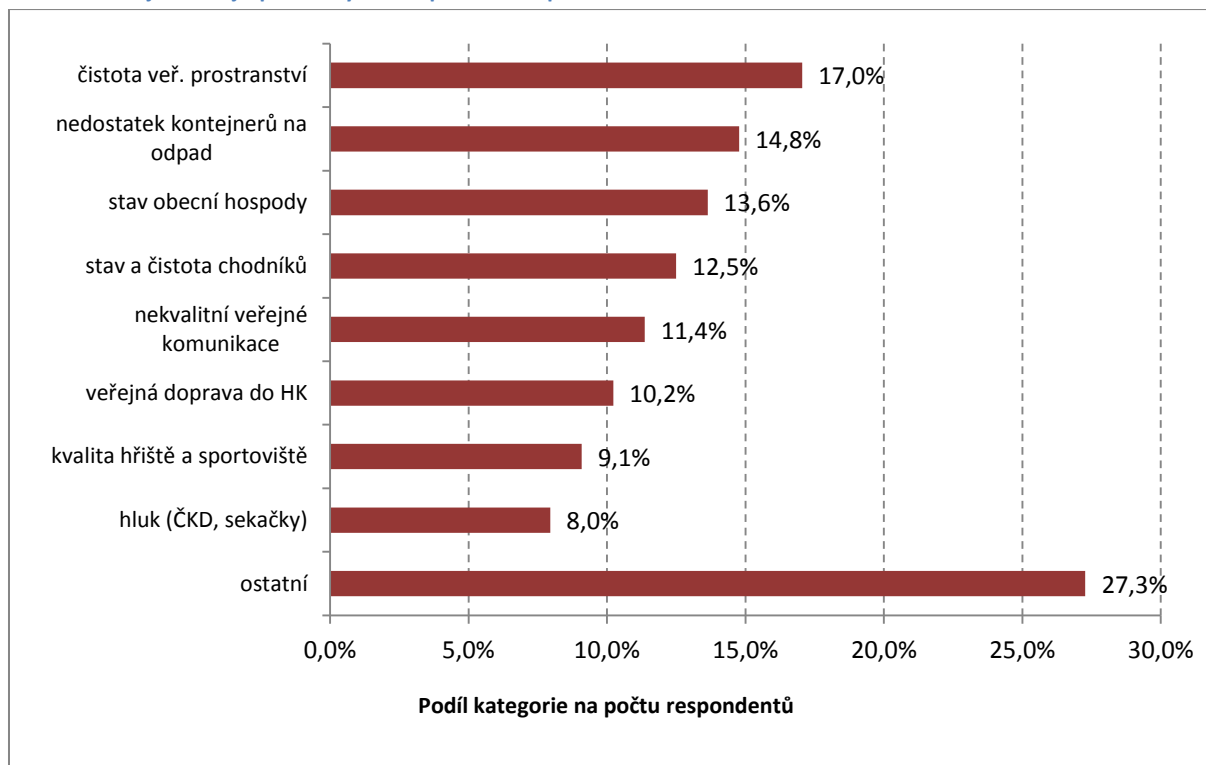
Otázka 3. S čím nejste v naší obci spokojeni? Jaké vnímáte největší nedostatky v naší obci?

Nejzávažnější problémy obce Světí byly identifikovány prostřednictvím volné otázky (bez nabízených variant odpovědí). Jednalo se o identifikaci spontánních reakcí respondentů. Na otázku odpovědělo 88 dotázaných (tj. 67,7 %). Odpovědi byly následně sloučeny do 8 kategorií a odpovědi s nízkou četností byly zahrnuty do kategorie ostatní.

Podle odpovědí respondentů je největším problémem obce čistota veřejných prostranství (nepořádek kolem kontejnerů, odstavené vraky aut na veřejných prostranstvích apod.). Tento výsledek je

v rozporu s odpověďmi na otázku druhou týkající se spokojenosti, kde největší spokojenost (29,1 % respondentů) byla s údržbou a čistotou v obci. Za druhý největší problém v obci (14,8 %) je považován nedostatek kontejnerů na odpad. Uváděna byla především nízká kapacita kontejnerů u obchodu. Špatný stav obecní hospody uvedlo 13,6 % respondentů, kteří odpověděli na tuto otázku. Přehled problémů dle závažnosti z pohledu občanů obce je znázorněn v následujícím grafu.

Tabulka 9 - Nejzávažnější problémy obce z pohledu respondentů



Zdroj: Dotazníkové šetření mezi obyvateli obce Světí, vlastní zpracování

3.3.4 Preferované oblasti investic

Otázka 4. Z následujících oblastí, které se obec snaží řešit, vyberte zaškrtnutím ty, které vnímáte za nejdůležitější k okamžitému řešení.

Čtvrtá otázka dotazníku se týkala preferovaných oblastí, do kterých by občané obce v následujících letech investovali nejvíce finančních prostředků z obecního rozpočtu. Respondenti vybírali z 10 nabízených oblastí a vzhledem k omezenosti rozpočtových prostředků měli možnost zaškrtnout pouze 5 oblastí. V případě, že v rámci pevně stanovených oblastí nenalezl respondent svou preferovanou oblast, mohl navrhnout vlastní a vypsát svou vlastní preferenci do odpovědi „jiné“. Na tuto otázku odpovědělo 128 respondentů, tj. pouze dva respondenti neuvedli žádnou investici. Dále musely být tři odpovědi z hodnocení vyřazeny, neboť uvedli více než pět preferencí. Celkem bylo do vyhodnocení zahrnuto 125 odpovědí. Podrobně jsou výsledky zaznamenány v následující tabulce č. 10.

Tabulka 10 - Preferované investice obce z pohledu respondentů

Preferovaná oblast investic	Absolutní četnost	Relativní četnost
Komplexní rekonstrukce areálu hřiště	71	56,8%
Vybudování chodníků - výpadovka na Břízu včetně autobusové zastávky	65	52,0%
Rekonstrukce kostela sv. Ondřeje v obci	65	52,0%
Výstavba cyklostezky Světí – Plotiště včetně překonání dálnice	62	49,6%
Vybudování splaškové kanalizace v obci	44	35,2%
Rekonstrukce hostince na polyfunkční dům (čp.53)	42	33,6%
Revitalizace a údržba veřejných prostranství, bus čekárna, parkoviště před hospodou	40	32,0%
Vybudování křižovatky s kruhovým objezdem v současné lokalitě "T" křižovatky	38	30,4%
Zpevnění polních cest a doplnění zeleně, výsadba podél silnic	22	17,6%
Revitalizace areálu hřbitova včetně budovy původní márnice	16	12,8%
Ostatní	12	9,6%

Zdroj: Dotazníkové šetření mezi obyvateli obce Světí, vlastní zpracování

Jak vyplývá z analýzy výsledků, více než polovina respondentů (56,8 %) uvedla, že by bylo potřeba velkou část finančních prostředků investovat do komplexní rekonstrukce areálu hřiště. Polovina dotázaných (52,0 %) by investovala do vybudování chodníků na výpadovce na Břízu včetně rekonstrukce autobusové zastávky. Stejně preferencí získala investice do rekonstrukce kostela sv. Ondřeje (52 %). Nejméně by respondenti investovali do revitalizace areálu hřbitova včetně budovy původní márnice (12,8 %) a zpevnění polních cest a doplnění zeleně, výsadba podél silnic (17,6 %). Kategorie ostatní obsahuje jednotlivosti jako např. zavedení obecního rozhlasu „na samotu“, zavedení obecního kompostování nebo obecní sušárny ovoce.

3.3.5 Závěrečné připomínky respondentů

Otázka 5. Chcete na závěr něco dodat?

V poslední, páté otázce měli možnost respondenti volně vyjádřit svůj názor na obec ve formě otevřené odpovědi. Vyjádřit se mohli jak k odpovědím na předchozí otázky, tak k tématům, která v dotazníku řešena nebyla. Tuto možnost využilo 42 respondentů, 88 na otázku pak neodpovědělo. Vzhledem k otevřené otázce se odpovědi velmi liší a týkají se širokého spektra oblastí. Dále zmíněné odpovědi jsou seřazeny podle četnosti výskytu (od nejvíce k nejméně zmiňovaným). K nejčastěji zmiňovaným patří zejména dobrá práce současného zastupitelstva obce, dále by občané uvítali konání více společenských akcí pro posílení soudržnosti obce. Několik odpovědí se týkalo také současné T křižovatky v obci a vhodnosti (nevhodnosti) její rekonstrukce na kruhovou křižovatku. Hřiště a jeho rekonstrukce patřila také k častěji uváděným problémům. Zmíněn byl i problém hluku v obci nebo likvidace biologického odpadu. Ostatní odpovědi byly méně četné, a proto zde nejsou uvedeny. Zastupitelům obce doporučujeme seznámit se i s těmito výsledky, které mohou sloužit jako inspirace při řešení dalšího rozvoje obce.

4 Hlavní klady obce

Na základě analytické části této koncepce a dále při setkání se zástupci a obyvateli obce byly identifikovány následující pozitivní stránky, o něž lze opřít některé z budoucích rozvojových aktivit v rámci sídla a komunity.

Klady obce Světí
<ul style="list-style-type: none">• <i>Pozitivní trend demografického vývoje obce</i>• <i>Bonitní zemědělská půda</i>• <i>Blízkost krajského města</i>• <i>Dobrá dopravní dostupnost okolních měst veřejnou dopravou</i>• <i>Nízká míra nezaměstnanosti</i>• <i>Bohatý kulturní a společenský život v obci</i>• <i>Vysoká spokojenost občanů s vedením obce</i>• <i>Aktivní účast obce v MAS Hradecký venkov a DSO OPZ 1866</i>• <i>Dlouhodobě vyrovnané hospodaření obce</i>• <i>Plánovaný nájezd na dálnici D11 v blízkosti obce</i>• <i>Pozitivní trend ve vzdělanostní úrovni obyvatelstva</i>• <i>Udržované veřejné prostranství obce</i>• <i>Kvalitní životní prostředí a klidné prostředí pro bydlení</i>• <i>Plynofikace obce a veřejný vodovod</i>• <i>Potenciál pro kvalitní zázemí pro sport a volný čas</i>• <i>Kvalitní informační kanály obce (webové stránky, zpravodaj DSO...)</i>

Mezi významné kladné stránky sídla tak patří zejména dobře fungující zastupitelstvo obce, soudržná komunita, dále sociální a demografická stabilita, spolupráce obce v rámci DSO a MAS.

5 Hlavní problémy obce

Na základě analytické části této koncepce a dále při setkání se zástupci a obyvateli obce byly identifikovány následující problémové stránky, které by měly být řešeny v rámci plánovaných aktivit sídla a komunity.

Problémy obce Světí
<ul style="list-style-type: none">• <i>Absence kanalizace s napojením na ČOV</i>• <i>Hluk způsobený automobilovou dopravou (zemědělská technika, hlavní silniční tah na Polsko)</i>• <i>Hluk z blízkého areálu ČKD</i>• <i>Nutnost vyjíždky mimo obec do základních škol a mateřských školek</i>• <i>Neexistence bezpečných cyklistických tras do okolních obcí</i>• <i>Horší dopravní obslužnost mimo špičkové časy a o víkendech</i>• <i>Nižší podíl občanů s vysokoškolským vzděláním</i>• <i>Znečištění ovzduší lokálními topeništi na tuhá paliva</i>• <i>Nedostatečná kvalita a vybavení infrastruktury pro sport a volný čas</i>

K největším problémům obce patří neexistence kanalizace napojené na čističku odpadních vod, dále vysoká dojíždka do škol a za prací nebo hluk způsobený automobilovou dopravou. Pro obec Světí představuje vybudování kanalizace a postavení čističky odpadních vod velmi nákladnou investici, kterou však bude muset v horizontu několika let řešit.

6 Rozvojové směry obce

Hlavní směry rozvoje Světí jsou postaveny na posilování nejvýznamnějších předností sídla a na eliminaci největších nedostatků. Vize vyjadřuje stav, kterého by mělo být dosaženo prostřednictvím realizace opatření shrnutých pod rozvojovými směry komunitního plánu.“

Rozvojové směry obce vychází nejen z obecných východisek platných pro rozvojové dokumenty, ale zejména ze skutečných a reálných potřeb obce a toho, aby byla obec schopná dosáhnout udržitelného rozvoje. Základním vnitřním východiskem volby rozvojových směrů jsou předcházející výstupy, tj. charakteristika obce identifikující klady a zápory obce zpracované na základě dostupných statistických dat a dále na základě dotazníkového šetření mezi občany a v neposlední řadě na základě konzultací se zástupci obce.

Základním vnějším východiskem pro formulaci rozvojových směrů obce jsou priority nadřazených programových dokumentů na regionální úrovni (Strategie rozvoje Královéhradeckého kraje, Program rozvoje Královéhradeckého kraje) i na národní úrovni.

Hlavní směry rozvoje obce jsou postaveny na posilování nejvýznamnějších předností obce (klady) a na eliminaci největších nedostatků (zápory), které do značné míry spoluurčují potenciál obce. Pro další rozvoj obce byly stanoveny tři hlavní rozvojové oblasti, zastřešené rozvojovou vizí.



Každý rozvojový směr obce Světí bude naplňován, pokud dojde k realizaci níže uvedených aktivit. Jejich výčet není finální a může v rámci aktualizace tohoto dokumentu dojít k případnému upřesnění či doplnění dalších rozvojových aktivit.

A. Rozvojová oblast „Doprava a technická infrastruktura“

➤ A.1 Rozvojový směr „Rozvoj dopravní infrastruktury v obci“

Rozvojový cíl:

Vybudovat funkční a bezpečné dopravní komunikace v obci přispívající ke kvalitnímu životu v obci.

Typové aktivity:

- *Dopravní infrastruktura v obci včetně řešení parkování u veřejných budov*
- *Realizace bezpečnostních dopravních opatření*
- *Opatření pro snižování hluku z dopravy*
- ...

➤ A.2 Rozvojový směr Podpora „cyklistické a hromadné dopravy“

Rozvojový cíl:

Posílit roli cyklistické a hromadné dopravy při každodenních cestách do práce a školy.

Typové aktivity:

- *Rekonstrukce autobusových zastávek*
- *Podpora budování cyklotras a cyklostezek napojující obec na okolní cyklistickou síť*
- *Vzdělávací aktivity a osvětové akce na podporu forem dopravy šetrných k životnímu prostředí*
- *Cyklistické stojany pro bezpečné umístění kol u veřejných budov, obchodu, hřiště*
- ...

➤ A.3 Rozvojový směr „Dobudování a rozvoj technické infrastruktury“

Rozvojový cíl

Dobudovat kvalitní technickou infrastrukturu obce jako základní podmínku pro další rozvoj obce.

Typové aktivity

- *Vybudování obecní čističky odpadních vod (například i ekologická forma kořenového čištění odpadních vod)*
- *Vybudování splaškové kanalizace napojené na čističku odpadních vod*
- ...

B. Rozvojová oblast „Péče o životní prostředí a veřejná prostranství“**➤ B.1 Rozvojový směr „Úprava veřejných prostranství obce“***Rozvojový cíl:*

Vybudovat nová a systematicky obnovovat stávající veřejná prostranství v obci, přispívající ke zvýšení kvality života v obci s přihlédnutím k tradicím venkova.

Typové aktivity:

- *Liniová výsadba zeleně podél hlavních komunikací*
- *Revitalizace veřejných prostranství obce (rekultivace a zeleň)*
- *Místa pro setkávání a odpočinkové zóny v obci*
- *Propojení zeleně a drobných staveb (pomníky, kapličky, apod.)*

➤ B.2 Rozvojový směr „Odpadové hospodářství obce“*Rozvojový cíl:*

Podporovat ekologický systém odpadového hospodářství obce, založený na vysokém podílu separovaného odpadu na celkové produkci odpadu obce.

Typové aktivity:

- *Rozšíření počtu kontejnerů pro tříděný odpad*
- *Vzdělávací aktivity na podporu separace odpadů*
- *Obecní kompostování*
- *Rozvoj partnerské spolupráce s okolními obcemi při řešení odpadového hospodářství*
- *Vybudování sběrného dvora s cílem rozšířit možnosti separace recyklovatelných složek odpadu.*

➤ B.3 Rozvojový směr „Ochrana životního prostředí a péče o krajinu“*Rozvojový cíl:*

Rozvíjet zdravou a čistou obec s dostatkem zeleně chránící své přírodní bohatství

Typové aktivity:

- *Zpevnění polních cest, protierozní opatření a doplnění zeleně*
- *Podpora snížení znečištění ovzduší ekologizací lokálních zdrojů tepla v rodinných domech*
- *Snížení energetické náročnosti budov v majetku obce*
- *Rozšíření naučné stezky o interaktivní prvky*
- *Vybudování protipovodňových opatření (suchý polder, zpevnění vodotečí apod.)*
- *Protihluková zeleň v souvislosti se stavbou dálnice D11*

C. Rozvojová oblast „Občanská vybavenost a volnočasové aktivity“

➤ C.1 Rozvojový směr „Podpora a rozvoj kulturního a spolkového života“

Rozvojový cíl:

Podpořit a udržet vysoký podíl občanů na rozvoji kulturního a spolkového života v obci.

Typové aktivity:

- *Rekonstrukce hostince na polyfunkční dům*
- *Pořádání tradičních kulturních akcí v obci*
- *Spolupráce s členskými obcemi v rámci DSO*
- *Podpora spolkových činností v obci (SDH, myslivci, apod.)*
- ...

➤ C.2 Rozvojový směr „Podpora a rozvoj sportovních aktivit“

Rozvojový cíl:

Vybudovat zázemí pro sport a aktivní odpočinek a zlepšit podmínky pro trávení volného času všech věkových skupin obyvatel.

Typové aktivity:

- *Komplexní rekonstrukce areálu hřiště*
- *Pořádání sportovních akcí*
- *Podpora sportovních aktivit dětí a mládeže*
- *Budování cykloinfrastruktury*
- ...

➤ C.3 Rozvojový směr „Občanské vybavení a služby obce“

Rozvojový cíl:

Poskytovat občanské služby v obci pro zkvalitnění života místních obyvatel.

Typové aktivity:

- *Informovanost občanů o dění v obci, o plánech dalšího rozvoje*
- *Podpora komerčních služeb v obci (pohostinství)*
- *Revitalizace areálu hřbitova včetně budovy původní márnice*
- *Informovanost občanů o sociálních službách v regionu*

7 Vazba na strategické dokumenty

Cílem této kapitoly je primárně zmapovat strategické dokumenty, jak na úrovni regionální (tj. Královéhradeckého kraje), tak na úrovni národní. Vzájemná součinnost a provázanost všech dokumentů je základním předpokladem pro rozvoj jakéhokoliv území. Cílem této kapitoly je přiblížit existující strategické dokumenty na obou výše jmenovaných úrovních a jejich vazbu na rozvojový plán obce.

Regionální úroveň

Vazba rozvojových směrů obce Světí na strategické oblasti Strategie rozvoje KHK 2014 – 2020

Rozvojové směry obce Světí	Strategické oblasti Strategie rozvoje KHK 2014 – 2020	1. Konkurence-schopnost a inovace	2. Dopravní dostupnost a mobilita	3. Veřejné služby a občanská společnost	4. Environmentální prostředí a sítě	5. Vyvážený rozvoj a správa regionu
A.1 Rozvoj dopravní infrastruktury v obci			XXX		X	XX
A.2 Podpora měkkých forem dopravy			XXX		XX	
A.3 Dobudování a rozvoj technické infrastruktury		X			XXX	
B.1 Úprava veřejných prostranství obce				X	XXX	
B.2 Odpadové hospodářství obce				XX	XXX	X
B.3 Ochrana životního prostředí a péče o krajinu					XXX	X
C.1 Podpora a rozvoj kulturního a spolkového života				XX		X
C.2 Podpora a rozvoj sportovních aktivit				XX		X
C.3 Občanské vybavení a služby obce		X		XXX		

Typ vazby: x – slabá, xx – střední, xxx – silná

Národní úroveň**Vazba rozvojových směrů obce Světí na priority Strategie regionálního rozvoje ČR 2014 – 2020**

Rozvojové směry obce Světí	Priority Strategie regionálního rozvoje ČR 2014 – 2020	P. 1	P. 2	P. 3	P. 4	P. 5	P. 6	P. 7	P. 8	P. 9
		Využití potenciálu rozvojových území	Rozvoj klíčové infrastruktury nadregionálního významu	Zkvalitnění sociálního prostředí rozvojových území	Vyvážený rozvoj stabilizovaných území	Oživení periferních území	Ochrana a udržitelné využívání zdrojů v regionech	Ochrana přírody a krajiny, kvalitní a bezpečné prostředí pro život	Zkvalitnění institucionálního rámce pro rozvoj regionů	Podpora spolupráce na místní a regionální úrovni
A.1 Rozvoj dopravní infrastruktury v obci		X				X				
A.2 Podpora měkkých forem dopravy		X				X				
A.3 Dobudování a rozvoj technické infrastruktury		X					XX	X		
B.1 Úprava veřejných prostranství obce								XXX		
B.2 Odpadové hospodářství obce							X	XX		
B.3 Ochrana životního prostředí a péče o krajinu							XXX	XXX		
C.1 Podpora a rozvoj kulturního a spolkového života				X		XX				XXX
C.2 Podpora a rozvoj sportovních aktivit										X
C.3 Občanské vybavení a služby obce				XX	X		X			

Typ vazby: x – slabá, xx – střední, xxx – silná